

DYP  
LOMY  
MAGI  
STERS  
KIE

DYP  
LOMY  
MAGI  
STERS  
KIE

DYP  
LOMY  
MAGI  
STERS  
KIE

2015

## Pracownia grafiki prof. Wiesława Bienkuńskiego

Grafika pełni istotną rolę w edukacji zarówno artystycznej i pedagogicznej w Naszej Uczelni.

Od 2006 roku, od początku powstania Instytutu Edukacji Artystycznej i utworzenia przeze mnie pracowni grafiki warsztatowej - wkrótce mija dziesięć lat. Można obecnie zadać pytanie jak dalece w tym czasie przesunęliśmy możliwości twórczych realizacji, prowadzenia dialogu, stawiania pytań o wartości i idee. Bowiem program pracowni ulegał naturalnym zmianom z racji ciągłego przesuwania się pola grafiki, poszerzania jej o nowe propozycje - eksperymenty - od klasycznych technik graficznych druku wypukłego, wklęsłego oraz płaskiego poprzez fotografię, grafikę komputerową i działania multimedialne.

Myślę, że na obecnej prezentacji dyplomów magisterskich z satysfakcją docenimy szerokie spektrum działań technicznych oraz ze wzruszeniem obejrzymy dojrzałe realizacje artystyczne.

prof. Wiesław Bienkuński

## Absolwenci pracowni grafiki prof. Wiesława Bienkuńskiego

Iwona Anisiewicz *Genogram*

Natalia Gajewska *Portrety miejskie* – wyróżnienie

Paulina Groniek *Oddech*

Martyna Juszczyńska *Szumy uszne*

Joanna Kowalska *Kółko graniaste*

Wioleta Przybysz *Pejzaż*

Anna Pyrzanowska *Klisze* – wyróżnienie

Milena Suchanek *Pejzaż*

## Iwona Anisiewicz

### Genogram

Cykl *Genogram* składa się z dwudziestu dwóch prac wykonanych w technice akwaforty (o wymiarach 25x33 cm). Do przygotowania grafik posłużyły legitymacyjne zdjęcia członków rodziny autorki. Cykl jest wizualizacją graficznego schematu relacji interpersonalnych między członkami rodziny; przypomina drzewo genealogiczne. Kolor w pracach został wykorzystany w sposób symboliczny. Każdy z członków rodziny autorki został poproszony o wybranie z palety barw dwóch kolorów najbardziej im odpowiadających. W ten symboliczny sposób, autorka dopowiedziała ich charakter i osobowość. (IA)



Praca artystyczna: *Genogram*,  
 promotor prof. dr hab. Wiesław Bieńkuński  
 Praca teoretyczna: .....,  
 promotor dr Magdalena Janota-Bzowska

## Natalia Gajewska

### Portrety miejskie wyróżnienie

Ludzie – tacy, jakich widuję na co dzień: dzieci, dorośli i staruszkowie – ich różnorodność, to źródło mojej inspiracji do dyplomu magisterskiego pod tytułem *Portrety miejskie* wykonanego w technice akwaforty. Tłem ich życia jest miasto. Cały dyplom łączy gra kolorystyczna budowana przez prostokątne szkice, a układy barwne mają kojarzyć się z daną przestrzenią miejską. (NG)

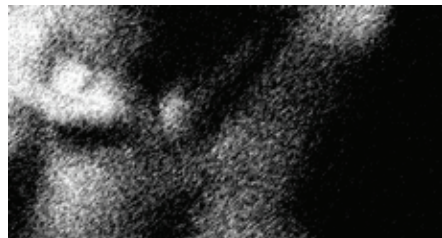


Praca artystyczna: *Portrety miejskie*,  
promotor prof. dr hab. Wiesław Bieńkuński  
Praca teoretyczna: *Miasto oczami Nikifora. Próba antropologicznego spojrzenia na życie codzienne w Warszawie i Radomiu*,  
promotor dr Zbigniew Wałaszewski

## Paulina Gronek

### Oddech

Na cykl zatytułowany *Oddech* składają się wielkoformatowe wydruki zdjęć autorskich przekształconych graficznie. Tytuł nawiązuje do podstawowego życiowego procesu, bez którego nie jesteśmy w stanie funkcjonować. Prace przedstawiają fragmenty ciała ludzkiego. Zniekształcone, niedopowiedziane zdają się krzyknąć oddechem, „bielą” oddechu. Stosując kontrast bieli z czernią, charakterystyczną kreską nadają ciału nieco zdeformowany kształt. A wybierając odpowiednie jego fragmenty – zniekształcam je. Istotny jest różny format prac ostatecznie budujących jedną, organiczną całość. (PG)



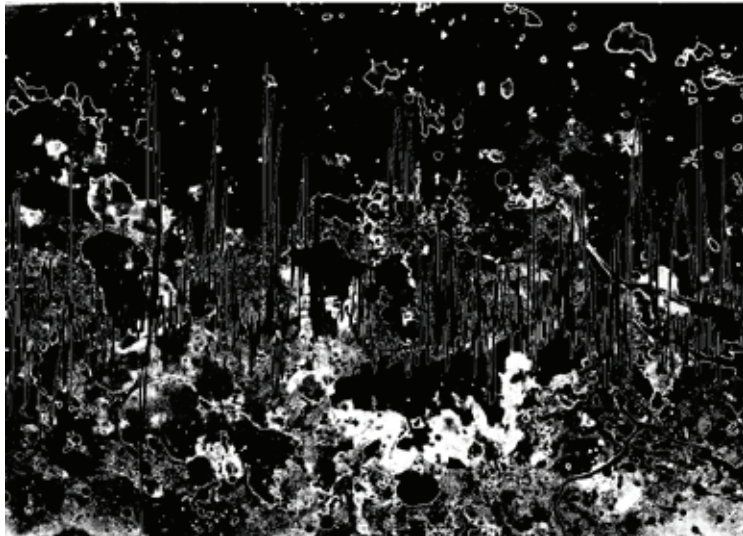
Praca artystyczna: *Oddech*,  
promotor prof. dr hab. Wiesław Bieńkuński  
Praca teoretyczna: *Modernistyczna architektura Stalowej Woli*,  
promotor dr Magdalena Janota-Bzowska



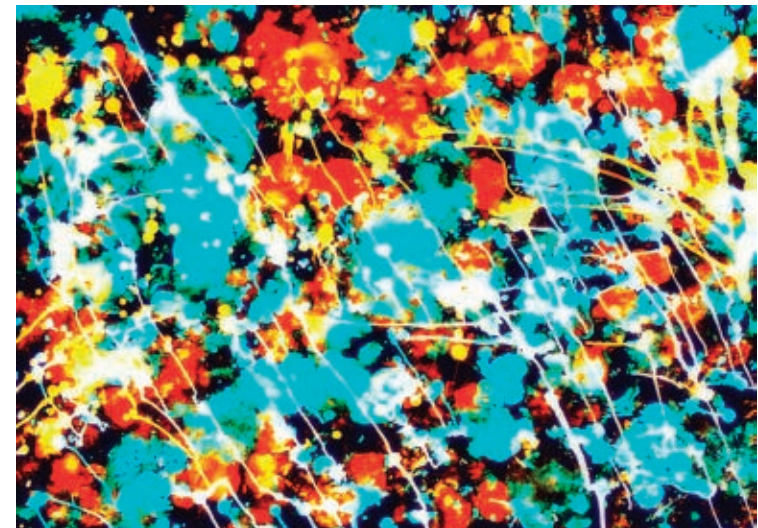
## Martyna Juszczyńska

### Szumy uszne

Na dyplom składają się prace oddające zapis twórczej ekspresji w postaci barwnych plam, linii malowanych pod wpływem wybranych dźwięków: śpiewu ptaków, hałasu wiertarki. Dźwięki te były osobistymi doznaniem autorki wynikającymi z doświadczania szumów usznych. (MJ)



Praca artystyczna: *Szumy uszne*,  
promotor prof. dr. hab. Wiesław Bieńkuński  
Praca teoretyczna: *Motyw cierpienia w twórczości Józefa Gielniaka*,  
promotor dr Magdalena Janota-Bzowska



## Joanna Kowalska

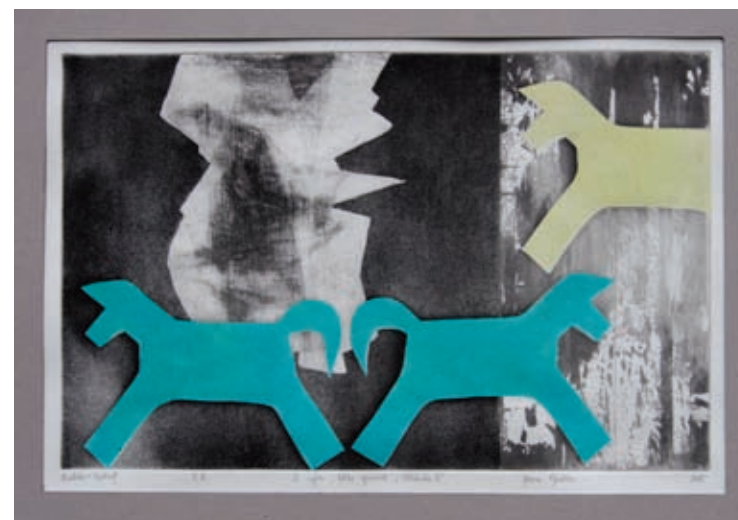
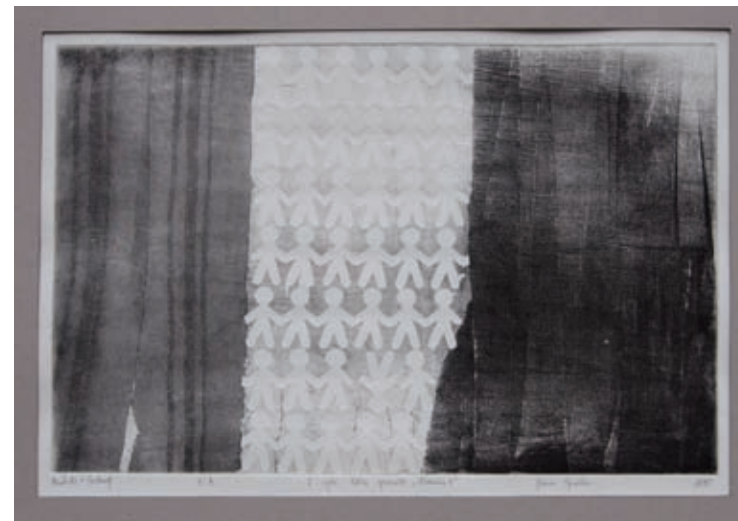
### Kółko graniaste

Praca artystyczna składa się z cyklu siedemnastu grafik zatytułowanych *Kółko graniaste*. Prace wykonane zostały w technice akwatynty z wykorzystaniem ceratorytu i kolografii w formatach zbliżonych do A3 i A4. Tytuł odnosi się do dziecięcej zabawy. W pracach starałam się pokazać radosne, jasne, lekkie, pełne życia, swobody i spontaniczności, ale też rozmyte, mgliste i nie do końca dopowiedziane obrazy z dzieciństwa. Nie są to dosłowne przedstawienia. Każda praca to inna układanka stanów, obrazów i uczuć. Z jednej strony nawiązuję do własnych wspomnień, z drugiej do obrazu świata dzieci, który obserwuję już jako osoba dorosła.

W pracach wykorzystywałam fragmenty różnych materiałów: miękkie fakturowe zasłony i falbany przywołujące wspomnienia lalek, czy zabawy w teatr i szycie. Osobistym wątkiem jest wykorzystanie w nich koronek z sukienki mojej mamy. Kolor w pracach nie jest dominujący. Użyłam go jako światła wprowadzającego w świat mi bliski: świat dziecka i wspomnień. (JK)



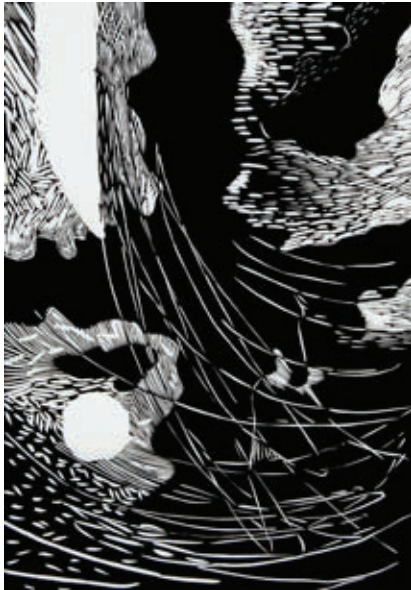
Praca artystyczna: *Kółko graniaste*,  
promotor prof. dr hab. Wiesław Bieńkuński  
Praca teoretyczna: *Miniatura graficzna - polscy projektanci znaczków pocztowych* - wyróżnienie,  
promotor dr Magdalena Janota-Bzowska



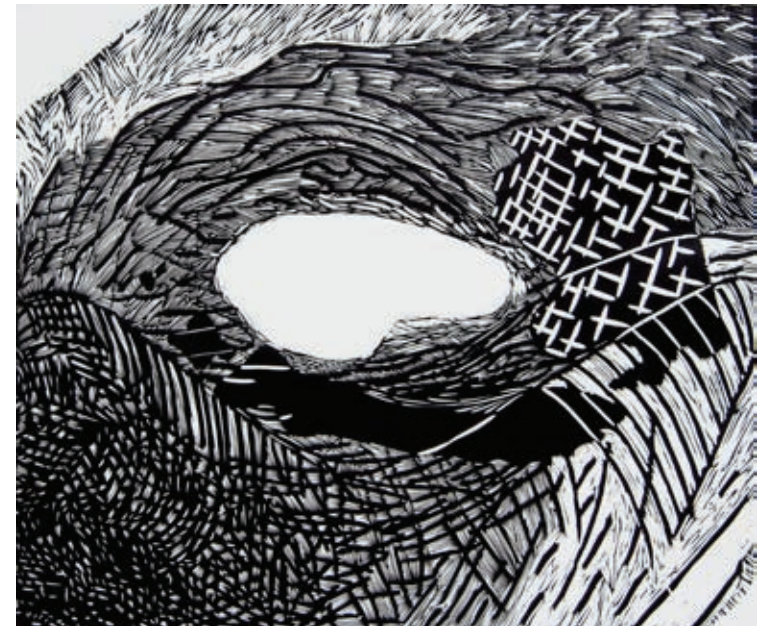
## Wioleta Przybysz

### Pejzaż

Część artystyczna dyplomu nosi tytuł *Pejzaż*. Składa się na nią cykl 8 prac wykonanych w technice linorytu. Pejzaż pojmuję w metaforyczny sposób, jako obraz mojego wnętrza. Prace stanowią w większym stopniu zapis moich emocji, myśli, odczuć aniżeli obrazów rzeczywistości. Cykl wykonany w linorycie z jednej strony posłużył mi do badań czysto formalnych, m.in. nad relacją czerni i bieli, z drugiej strony praca nad dyplomem stała się sposobnością do osiągnięcia wewnętrznej równowagi. (WP)



Praca artystyczna: *Pejzaż*,  
promotor prof. dr hab. Wiesław Bieńkuński  
Praca teoretyczna: *Pejzaż jako analiza formy*,  
promotor dr Magdalena Durda-Dmitruk





## Anna Pyrzanowska

Klische

wyróżnienie

Praca artystyczna zatytułowana *Klische* składa się z pięciu klisz-obrazów wykonanych w technice akwaforty. Każda klisza znalazła swoje odbicie w wielu próbach wydobycia obrazu, za każdym razem innego, naznaczonego swoim symbolicznym i enigmatycznym zapisem. Zatarłe przez czas klatki, uszkodzone, prześwietlone, porysowane, zawierają niejasne obrazy pamięci. Są zapisem ulotnej chwili, atmosfery o wieloznacznym, subiektywnym przekazie, odbiorze i znaczeniu.

Prace o wymiarach 50 x 66 cm wykonałam w technice akwaforty, która daje duże możliwości operowania szeroką gamą szarości, bieli i czerni. W połączeniu z techniką odprysku, pozwoliła uzyskać spontaniczne plamy gestu, o różnorodnym kształcie i wielkości. Eksperymenty z fakturą i światłem zawierają rozwiązania otwarte i mające różne skojarzenia.

Inspiracją do mojej pracy jest fotografia analogowa, doświadczenie ciemni, kontaktu z kliszą i pojawiającym się obrazem, który swoją niedosłownością zostawia miejsce na niedopowiedzenie. Kadrowanie klatek, powiększanie do skali makro, zaciera rzeczywiste kształty, wnika w strukturę, nadając obrazom nowe znaczenie. Pozwala odbiorcy odnaleźć świat własnych skojarzeń. (AP)



Praca artystyczna: *Klische*,  
promotor prof. dr. hab. Wiesław Bieńkuński  
Praca teoretyczna: *Prawda i legenda o życiu i twórczości Vincenta van Gogha*, promotor dr Magdalena Janota-Bzowska



## Milena Suchanek

### Pejzaż

Na dyplom artystyczny pt. *Pejzaż* składa się cykl 12 prac wykonanych w technice akwaforty i akwatinty. Ukazuje sześć przedstawień pejzażowych o otwartej kompozycji. Każde przedstawienie występuje w dwóch odbitkach: czarno-białej wykonanej w technice akwaforty oraz w połączeniu jej z kolorową techniką akwatinty. W dyplomie uwaga skupiona jest na poszczególnych elementach pejzażu jak np. niebo, ziemia, roślinność, woda oraz ich swoistych strukturach. Nastrój liryczny budowany jest poprzez różne linie, kreski i uzyskiwany dzięki nim światłocien. Szczególny, emocjonalny i romantyczny wyraz przedstawień dodatkowo podkreślony został kolorem. (MS)



Praca artystyczna: *Pejzaż*,  
promotor prof. dr. hab. Wiesław Bieńkuński  
Praca teoretyczna: *Motyw pejzażu w grafice*,  
promotor dr Magdalena Janota-Bzowska

## Pracownia malarstwa prof. dr. hab. Grzegorza Mroczkowskiego

*(...) Choć piękno stało się subiektywne, a co jakiś czas oznajmia się koniec malarstwa, to – paradoksalnie – sytuacja ta coraz bardziej podnosi jego wartość.*

*Współczesność przed twórcami zastawia wiele formalnych i ideologicznych pułapek. Tym silniejsza staje się więc potrzeba edukowania w kierunku obrony czystości przekazu i trwałości malarstwa (...)*

W komentarzu do katalogu towarzyszącemu wystawie *Twórcy-Pedagogzy*, wyraziłem swoje optymistycznie brzmiące „obawy” dotyczące kondycji malarstwa. Poddawanego silnej postawangardowej presji, w której obraz staje się jednym z wielu instrumentów do pozaartystycznych rozważań. Jest świadomie spychany do podrzędnej roli kolejnego wytworu „sztuko-podobnego”.

Wydaje się, że sytuacja stała się idealna do zajmowania się malarstwem.

W katalogu poświęconym Wydziałowi Malarstwa pt. *Miejsce malarstwa*, w słowie wstępnym prof. Stefan Gierowski pisze: *(...) Na podstawie mojej obserwacji każde malowanie można nazwać twórczym działaniem, ale różnica między malowaniem a malarstwem jest równie zasadnicza, jak między pisaniem a poezją (...)*

Potrzeba malowania jest dość powszechnym zjawiskiem. Dla jednych będzie to forma relaksu, dla innych próba sprawdzenia swoich umiejętności. Jednocześnie dostrzegamy jak wielkim zainteresowaniem cieszą się wystawy wielkich malarzy. Frekwencja odbiorców pokazuje zapotrzebowanie na ten rodzaj kontemplacji sztuki.

Można założyć, że część z nich sama stanie się twórcami. Potrzebny jest jednak do tego przewodnik. Szkoła to miejsce, gdzie osobowość przyszłego artysty zawsze budowana była i jest na relacji mistrz – uczeń. Uruchomiony zostaje dialog, który wprowadza zainteresowanych w obszary rozważań o sztuce.

Jest procesem dochodzenia do poszczególnych rozwiązań formalnych, staje się wieloetapowym, różnorodnym doświadczeniem wynikającym z dostosowania warsztatu do płaszczyzny wrażliwości, emocji i chłodnej analizy kompozycji.

Jest transmisją myśli i idei skierowaną w przestrzeń obrazu. Jest drogą, prowadzącą do dojrzałości artystycznej, której świadectwem jest chęć uprawiania jednej z najtrudniejszych ze sztuk, jaką jest malarstwo.

*(...) Nikomu nie przychodziło do głowy pytanie, po co istnieje sztuka – ponieważ świat bez obrazów byłby po prostu niepojęty (...)*  
Zbigniew Herbert, *Znaki na papierze*

prof. Grzegorz Mroczkowski

## Absolwenci pracowni malarstwa prof. dr. hab. Grzegorza Mroczkowskiego:

Olga Piskorz *Człowiek i przedmiot*

Marta Rutkowska *Znak - wyróżnienie*

Izabela Rycewicz *Przestrzeń w obrazie*

Izabella Sitarek *Przedstawienie kontra złudzenie*

## Marta Rutkowska

## Znak wyróżnienie

Cykl malarski zatytułowany *Znak* jest zbiorem 25 obrazów małego formatu zakomponowanych w rozgałęziające się układy. Motywem przewodnim kompozycji są ptaki. Uproszczenie form wynika z inspiracji stemplem, również w technice wykonania można odnaleźć odniesienie do stempli, z racji zastosowania szablonu. Przestrzeń obrazów budowana jest podziałami płaszczyzn koloru oraz różnicowaniem faktur, mają one na celu wywoływać u odbiorcy odrobinę niepokoju, poczucie chaosu i wibracji, niczym śpiew ptaków. (MR)



Praca artystyczna: *Znak*,  
promotor dr hab. prof. APS Grzegorz Mroczkowski  
Praca teoretyczna: *Sztuka tatuażu?*,  
promotor dr Magdalena Janota-Bzowska

## Izabela Rycewicz

### Przestrzeń w obrazie

Tematem pracy dyplomowej jest *przestrzeń w obrazie*. Składa się ona z obrazów wykonanych techniką olejną na płótnie lnianym. Obrazy przedstawiają postaci wkomponowane w abstrakcyjne tła. Jako inspiracje posłużyły mi rodzinne fotografie oraz twórczość cenionych przeze mnie artystów, w szczególności Kapistów. Dyplom magisterski stanowił kontynuację moich poszukiwań w dziedzinie malarstwa sztalugowego, dotyczących komponowania elementów dzieła, aby tworzyły idealną przestrzeń wizualną. Próbowałam pozbyć moje prace wszelkich aspektów treściowych, skupić się na czysto formalnych rozwiązaniach. Uważam, iż malarstwo abstrakcyjne daje możliwość niemalże filozoficznego podejścia do pracy. Jest ono dla mnie wyprawą w świat pełen wypełnionych kolorem form, które właściwie zestawione tworzą doskonałą całość. To właśnie kolor i forma są najważniejszymi budulcami moich obrazów. (IR)



Praca artystyczna: *Przestrzeń w obrazie*,  
promotor: prof. dr hab. Grzegorz Mroczkowski  
Praca teoretyczna: *Przestrzeń w obrazie*,  
promotor: dr Magdalena Durda-Dmitruk

## Izabella Sitarek

### Przedstawienie kontra złudzenie

Inspiracją do stworzenia obrazów z punktu formalnego były desenie geometryczne, zdobiące m.in. tkaniny ubrań. Cykl został zatytułowany *Przedstawienie kontra złudzenie* ze względu na niedopowiedzenie, którym jest użycie kształtu sylwety ludzkiego ciała wypełnionego geometrycznym wzorem. Sylweta ta jest dla mnie czymś na granicy abstrakcji i przedstawienia. Kształt ciała człowieka zostaje użyty przedmiotowo. Może być odebrany jako niezidentyfikowana forma, ale jednocześnie percepcja podpowiada nam czym on właściwie jest. W malarstwie fascynują mnie połączenia geometrycznych płaszczyzn koloru a główną inspiracją jest dla mnie człowiek – to starałam się połączyć w moich obrazach. (IS)



Praca artystyczna: *Przedstawienie kontra złudzenie*,  
promotor: prof. dr hab. Grzegorz Mroczkowski  
Praca teoretyczna: *Strój dziełem sztuki*,  
promotor: dr Magdalena Durda-Dmitruk

## Monika Gałkowska

Terapeutyczny aspekt warsztatów twórczych – praca ze zmysłami, zabawka dydaktyczna

### wyróżnienie

Doświadczenia nabyte podczas pracy warsztatowej na Placu Zabaw Arsenał w Galerii Arsenał w Białymstoku (*Halo, jest tam kto?* oraz *Zielony dźwięk, czerwony zapach*), pozwoliły na sformułowanie wniosków dotyczących wspierania rozwoju dzieci z dysfunkcjami rozwoju za pomocą wielozmysłowej kreacji plastycznej. Stały się także punktem podparcia w projektowaniu uniwersalnej pomocy dydaktycznej do konstruowania nowych sensów artystycznych i pracy z konkretnymi problemami plastycznymi takimi jak przestrzeń, światło, gama barwna, faktury i inne.

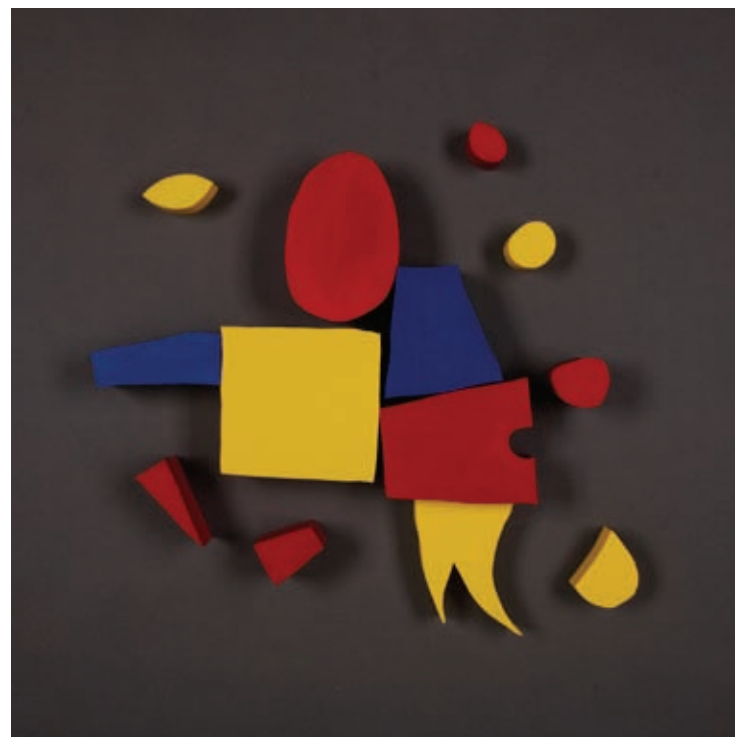
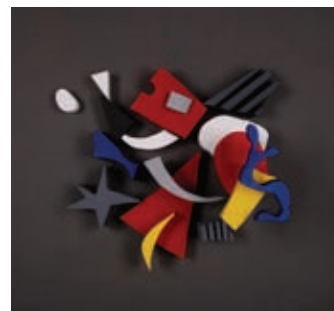
Do wykonania klocków posłużył styrodur – rodzaj styropianu o gładkiej, jednolitej strukturze. Formy odwołują się do twórczości Joana Miró. Wycięte kształty zostały podzielone na trzy zestawy klocków. Każdy z zestawów służy do pracy nad innym problemem plastycznym. Zestaw biały i gładki – do pracy z problemem kształtu i światła, zestaw klocków kolorowych i gładkich – do pracy z gamą barwną i kontrastem, zestaw klocków w gamie szarości i fakturowych – do pracy z fakturą i przestrzenią. Zestawy można ze sobą mieszać, można używać ich na powierzchni płaskiej, można także eksperymentować z nimi na tablicy magnetycznej. (MG)

Praca artystyczna: *Terapeutyczny aspekt warsztatów twórczych – praca ze zmysłami, zabawka dydaktyczna,*

promotor: dr Stefan Paruch

Praca teoretyczna: *Terapeutyczny aspekt warsztatów twórczych – prace ze zmysłami,*

promotor: dr Aleksandra Chmielnicka-Plaskota



**Magdalena Obińska**

**Kalejdoskop – podróż w czasie, instalacja**

zdjęcia

tekst

Praca artystyczna: *Kalejdoskop – podróż w czasie*, instalacja,  
promotor: prof. dr hab. Maciej Zychowicz  
Praca teoretyczna: *Kalejdoskop-podróż w czasie*,  
promotor: dr Aleksandra Chmielnicka-Plaskota



## DYPLOMY MAGISTERSKIE 2015

cz. 1 malarstwo, grafika, arteterapia

Iwona Anisiewicz  
Natalia Gajewska  
Monika Gałkowska  
Paulina Groniek  
Martyna Juszczynska  
Joanna Kowalska  
Magdalena Obińska  
Olga Piskorz  
Wioleta Przybysz  
Anna Pyrzanowska  
Marta Rutkowska  
Izabela Rycewicz  
Izabella Sitarek  
Milena Suchanek

1 – 31 X 2015  
wystawa w galerii APS,  
ul. Szczęśliwicka 40, Warszawa

kurator galerii: dr Magdalena Durda-Dmitruk  
Koncepcja i projekt katalogu: Wioleta Przybysz

Współpraca:



AGENCJA KARO

Organizatorzy wystawy:



