



ALEKSANDRA SIMIŃSKA

DYRYGENT

Na nową wystawę malarstwa Aleksandry Simińskiej w galerii APS składa się kilkanaście płócien powstałych w latach 2014-2016.. Tytułowy *Dyrygent* to kompozycja wielkoformatowa (321 x 210 cm), będąca po części cytatem z autoportretu prof. Janusza Kaczmarskiego (*Sobowtór I*, 1986). Wystawę dopełnia cykl małych obrazów o tematyce wanitatywnej. Ekspozycja jest swoistym *hommage á* prof. Janusz Kaczmarski, hołdem składanym charyzmatycznemu mentorowi i nauczycielowi autorki.

W *Dyrygencie* Kaczmarski ukazany został w odbiciu lustrzanym w stosunku do oryginału obrazu. Tam siedzi na tle pracowni, przed sztalugą, prawą ręką ma lekko uniesioną, maluje dzieło. W płótnie Simińskiej w uniesionej dłoni zamiast pędzla trzyma batutę. Postać w lekkim skrucie ujęta została z żabiej perspektywy, umieszczona w dolnej części kompozycji. Z lewej strony, na kubikach różnej wysokości oraz sztaludze rozłożone zostały pracownianie rekwizyty – czaszki, muszle, płótno. Profesor batutą nadaje rytm wszystkiemu, co go otacza. Swoją sylwetką zamyka drogę wijąca się za jego plecami. Na niej w oddali widać postać ćwiczącą malarską kompozycję, wokoło rozciąga się pagórkowaty pejzaż. Scena z drogą powtórzona zostaje w górnej części płótna, z pudełkowatą architekturą po lewej stronie i często stosowanym przez Simińską, obrazem w obrazie. W jednej z geometrycznych przestrzeni widzimy siedzącą postać (portret matki autorki), w drugiej tumbę z cieniem/szarą sylwetką (autoportret). Elementy organiczne przeplatają się z kubicznymi formami schematycznych wnętrzy. Obraz naznaczony osobistą wymową zdaje się być nośnikiem także uniwersalnych treści odnoszących się do egzystencji człowieka w różnych wymiarach. Oddaje stan zawieszenia między ziemią a niebem, światem realnym, a tym wyobrażonym. Życzeniowy charakter wyimaginowanej sceny zostaje podkreślony przez pogodną tonację barw – chłodnych zieleni, błękitów, szarości, bieli, skonstrastowanych z plamami ciepłego różu i akcentami soczystej czerwieni.

Pejzaż stał się wiodącym komponentem płócien Simińskiej w zasadzie od momentu zetknięcia się w pracowni prof. J. Kaczmarskiego z problematyką przestrzeni, porządkowaniem planów. Jednym razem to przestrzeń rozległa, z horyzontem zaznaczonym gdzieś w oddali, kiedy indziej – ograniczana przez schematycznie zaznaczane ramy architektury czy wyznaczana przez cień rzucany przez bryły.

Kompozycje często urozmaicane są sztafażem – syntetycznie znaczoną ludzką sylwetką skupioną na wykonywaniu prostej czynności lub niczym „pionek na szachownicy” – zastygłą w bezruchu. Wyobrażony pejzaż niejednokrotnie staje się tłem także dla martwych natur. Autorka buduje je ze zwykłych przedmiotów, pracownianych rekwizytów. Martwe natury służą przeważnie rozważaniom nad przemijaniem, śmiercią jako nieuniknionym kresem życia człowieka. Szczególne miejsce pośród rekwizytów o znaczeniu wanitatywnym ma dla artystki trupia czaszka. Ukazuje ją często we wnętrzu, bądź na tle pejzażu, czy ulicy. *Czaszka z kulą*, *Czaszka z lustrem*, *Czaszka ze storczykiem i jabłkiem*, *Czaszka z moją ulicą* czy *Krzyż i ptak*, same tytuły brzmią jak osvajanie tematu śmierci... A przecież to wątek przewijający się w sztuce czy literaturze od wielu wieków. Szczególnie chętnie podejmowany np. przez twórców średniowiecza czy baroku jako zapis refleksji nad kruchością życia ale też ulotnością piękna. W kompozycjach Simińskiej jest podobnie – motywy wanitatywne kontrastują z otoczeniem – codziennością, ulicą, pięknem kwitnącego storczyka, lilii czy soczystą czerwienią jabłka, pokazując ludzkie rozterki.

Simińska uprawia niemodne współcześnie klasyczne malarstwo, obierając za pretekst do twórczych rozważań podstawowe tematy jak martwa natura czy pejzaż ze sztafażem. Płótna powstają w atelier, w wyniku żmudnej pracy, wielu sesji, wielokrotnych powrotów do malowanych płócien. Dzięki temu, że prace są dość zachowawcze, w szczególny sposób pozwalają na kontakt nie tylko z pięknem wyobrazonego świata i Natury, lecz także z pięknem struktury obrazu, na przeżycie koloru, zgeometryzowanego kształtu czy przetransponowanej przez intelekt i talent artystki – przestrzeni. Aleksandra Simińska próbując dotknąć w nich istoty rzeczy, zaprasza do subiektywnej podróży po „oswojonej” przez siebie artystycznej spuściźnie (szczególnie cenionych twórców jak Piero della Francesca, Anselm Kiefer czy Janusz Kaczmarek).

W nowym cyklu odnoszącym się do *vanitas* autorka jawi się jako kontynuatorka tradycji malarskiej, w której piękno codzienności odsłania się w pełni dopiero w sąsiedztwie refleksji nad śmiercią.

Magdalena Durda-Dmitruk

Pejzaż to ekspresja i równowaga, przestrzeń umowna i realna, zderzenie rzeczywistości i metafizyki. Pogodzenie tych istniejących w naturze wartości jest dla mnie ważne.

Obraz może być znakiem próbującym dotknąć istoty rzeczy.

Malarstwo posiada tajemnicę wyprowadzania poza granice uchwytnych zmysłowo barw ku nowej rzeczywistości tej niezwiązanej już z jej źródłem; naturą.

Kiedy patrząc na skończone płótno intuicyjnie to odczuwam, wiem, że obraz żyje nawet gdy go nie oglądam. Przeobraża się on w mojej wyobraźni przekraczając to, co widzialne.

Aleksandra Simińska



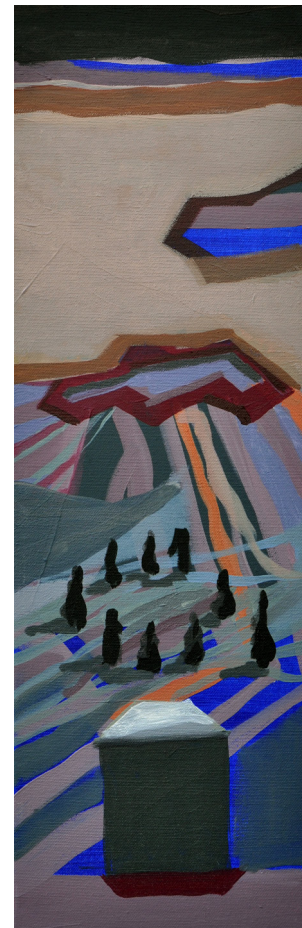
Dyrigent, 2016, olej, płótno, 321x210 cm



Krzyż i ptak, 2015, olej, płótno, 40x40cm

Po południu, 2014, olej, płótno, 60x20 cm

Godziny, 2014, olej, płótno, 60x20 cm





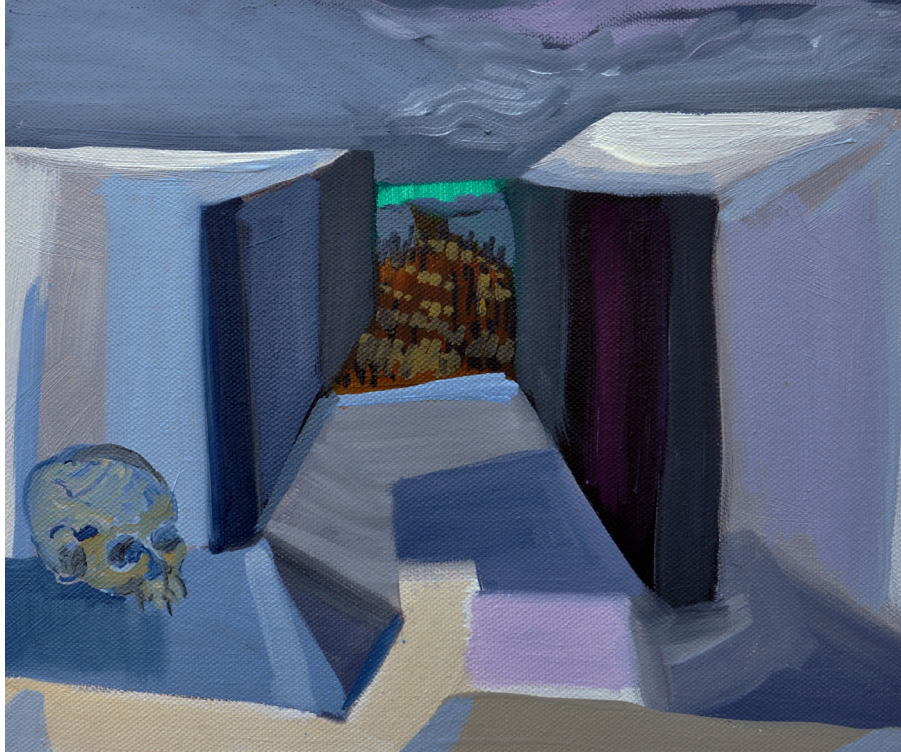
Tama, 2014, olej, płótno, 25x30 cm



Czerwone horyzonty, 2015, olej, płótno, 25x30 cm



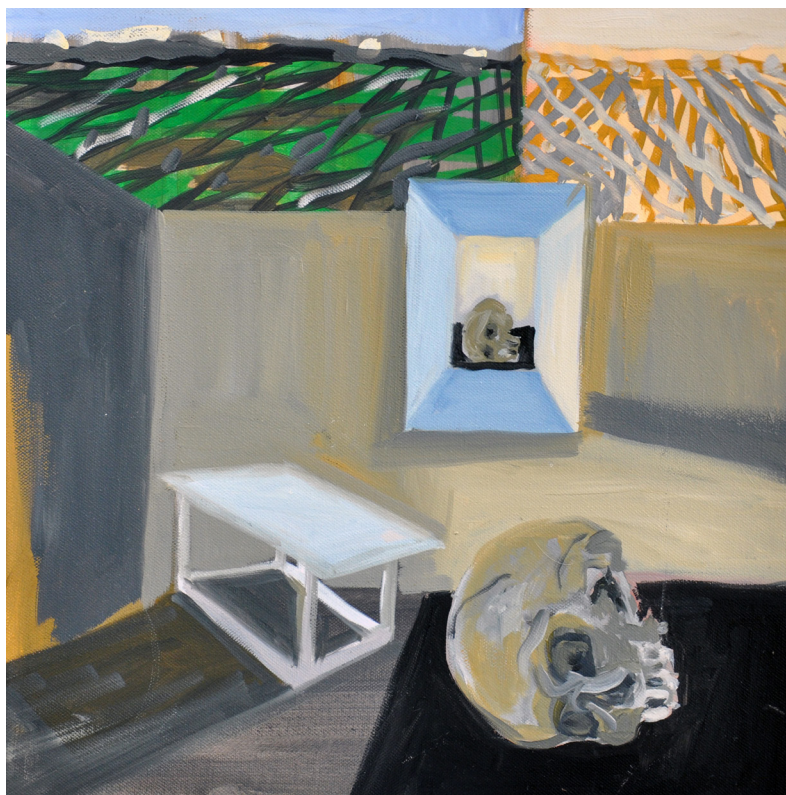
Czaszka z moją ulicą, 2016, olej, płótno, 25x30 cm



Teatr, 2015, olej, płótno, 25x30 cm



Czaszka ze storczykiem, 2015, olej, płótno, 40x40cm



Fragment pola z obrazem, 2015, olej, płótno, 40x40cm

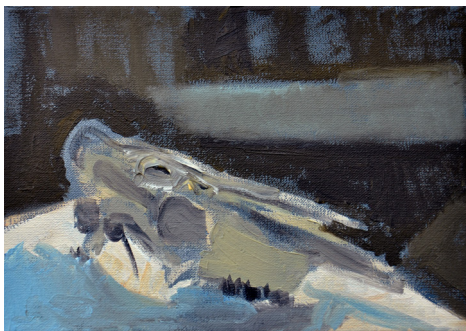


Aleksandra Simińska (ur. 1962)

Studia na Wydziale Sztuk Pięknych UMK w Toruniu.

Dyplom w pracowni malarstwa prof. Janusza Karczmarskiego w 1988 roku.

W latach 1989-1993 pracowała na Wydziale Sztuk Pięknych UMK w Toruniu, a następnie prowadziła pracownię malarstwa na UWM w Olsztynie. Od 2006 roku pracuje na Uniwersytecie Technologiczno-Przyrodniczym w Bydgoszczy na Wydziale Budownictwa, Architektury i Inżynierii Środowiska, prowadzi pracownię malarstwa i rysunku na kierunku Architektura Wnętrz. Mieszka i tworzy w Bydgoszczy. Zajmuje się malarstwem, rysunkiem i fotografią.



Czaszka z lustrem, 2014, olej, płótno, 27 x 32 cm

Czerep, 2014, olej, płótno, 15 x 20 cm

Aleksandra Simińska
Dyrygent

31.05 – 02.07.2017
wystawa malarstwa w galerii APS,
ul. Szczęśliwicka 40, Warszawa

kurator galerii: Magdalena Durda-Dmitruk
obraz na okładce: Aleksandra Simińska *Czaszka z wiśnią* (fragment)
projekt folderu: Bogusława Mazur i Barbara Melnyk

ISBN 978-83-935075-2-8

Współpraca:



AGENCJA **KARO**

Organizatorzy wystawy:

Akademia
Pedagogiki
Specjalnej
im. Marii Grzegorzewskiej
rok założenia 1922



